

EntraPass WebStation

KANTECH™



Nom de l'utilisateur :

Mot de passe :

[Vous avez oublié votre mot de passe ?](#)

Ouverture de session

Animé par **KANTECH™**

version 4.04

© Tyco International. Tous droits réservés.

Manuel d'installation

KANTECH™

DN1898-1011

Table des matières

Information générale	1
Droits d'auteur	1
Soutien technique	1
Aperçu	2
Introduction	2
Description	2
Connexions simultanées	2
Gestion des cartes	3
Définition	3
Utilisateurs	3
Opérations	3
Affichages Web (Web Views)	3
Rapports	3
Session	3
Sécurité	3
Multilingue	4
ResxEditor	4
Exigences minimales	4
Ordinateur d'utilisateur Web	4
Serveur Web Windows avec SmartLink et WebStation	4
Serveur EntraPass	4
Documentation relative à EntraPass WebStation	4
Documentation connexe	4
Liste de tâches	5
Procédures facultatives	5
Enregistrement de WebStation au serveur EntraPass	6
Ajustement du délai d'inactivité lors d'une session WebStation	8
Installation ou mise à jour de SmartLink et d'EntraPass WebStation	8
Installation ou mise à jour de SmartLink	8
Installation ou mise à jour d'EntraPass WebStation	9
Configuration du Internet Information Services 6 (IIS6)	14
Enregistrement de SmartLink sur le serveur EntraPass	15
Configuration des paramètres du serveur de courriels de SmartLink (facultative)	16
Utilisation de ResxEditor pour la traduction (facultative)	16

Information générale

Droits d'auteur ©2010 Tyco International Ltée et ses sociétés respectives. Tous droits réservés. Toutes les spécifications sont à jour à la date de publication et sont sujettes à changement sans préavis. EntraPass, Kantech et le logo de Kantech sont des marques déposées de Tyco International Ltée et ses sociétés respectives.

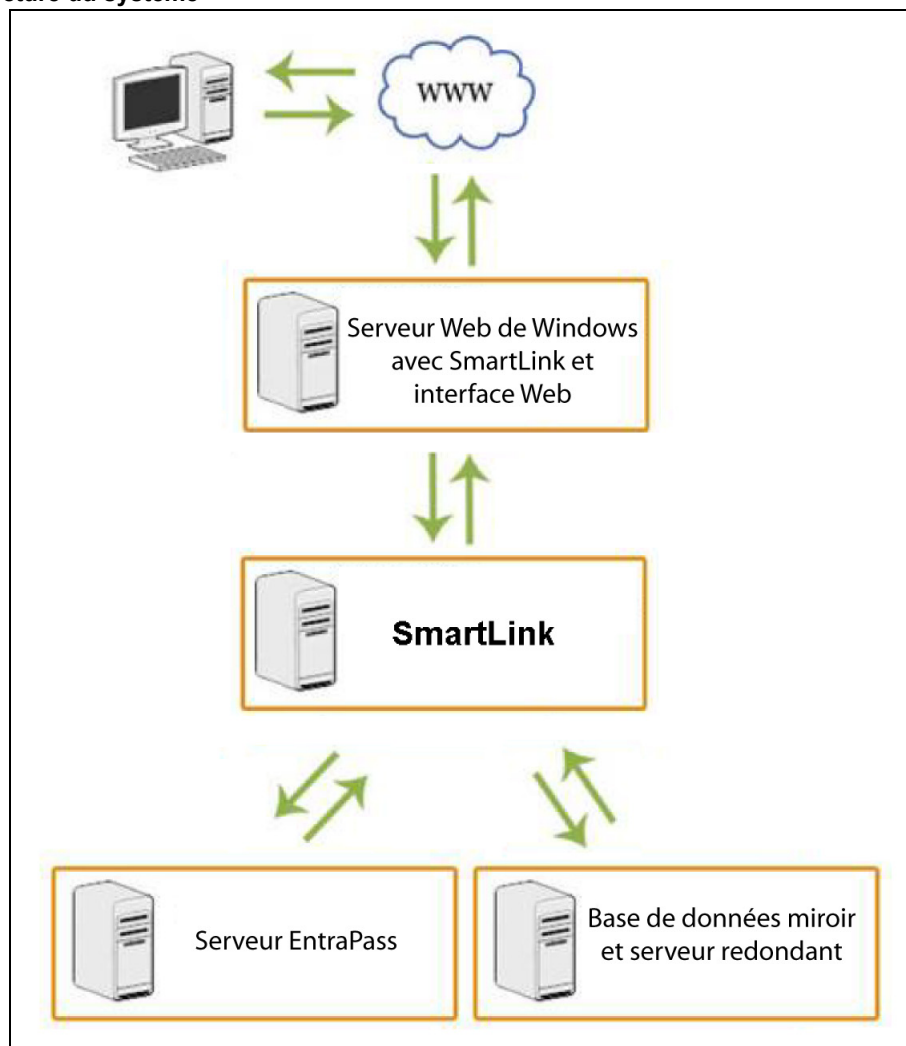
Soutien technique Pour obtenir de l'aide avec EntraPass WebStation et pour d'autres produits Kantech, veuillez communiquer avec le soutien technique du lundi au vendredi :

Pays/Région	Numéros de téléphone	Heures de service	Courriel
Numéro sans frais pour l'Amérique du Nord +888 222 1560 (GMT -05:00)			
É.-U. et Canada	Direct: +450 444 2030 Fax: +450 444 2029	8 h à 20 h	kantechsupport@tycoint.com
Amérique latine (GMT -03:00)			
Argentine	Direct : +5411 4711 8711 Télécopie : +5411 4711 8201	9 h à 18 h	ingenieria@tycoint.com
Asie (GMT +08:00)			
Asie-Pacifique		8h30 à 18 h	TSP_SouthEastAsia@tycoint.com TSP_China@tycoint.com TSP_India@tycoint.com TSP_NorthAsia@tycoint.com TSP_ANZ@tycoint.com
Numéro sans frais pour l'Europe +800 CALL TYCO / +800 2255 8926 (GMT +01:00)			
Bahrein	+800 04127	8 h à 18 h	tfsemea.support@tycoint.com
France	+33 04 72 79 14 83		
Grèce	+00 800 31 22 94 53		
Russie	+8 10 800 2052 1031		
Espagne	+900 10 19 45		
Turquie	+00 800 31 92 30 07		
Émirats arabes unis	+800 0 31 0 7123		
Royaume-Uni	+44 08701 ADT SUP / 44 08701 238 787 Direct : +31 475 352 722 Télécopie : +31 475 352 725		

Aperçu

Introduction

Architecture du système



Description

EntraPass WebStation permet un accès simplifié à l'application EntraPass sans exiger la présence de l'utilisateur devant un poste de travail d'EntraPass lors de l'exécution de diverses tâches.

Lorsque l'utilisateur final ouvre une session dans EntraPass WebStation, il peut voir et effectuer des opérations de carte, modifier, rechercher des cartes et sélectionner des profils d'accès disponibles selon son niveau d'accès. Les opérateurs peuvent avoir accès à des opérations manuelles sur des portes d'ascenseur, des portes, des relais, ou des entrées. Des rapports d'historiques peuvent être demandés et reçus par courriel. Des affichages Web préconfigurés (WebViews) peuvent être visualisés.

Les droits d'utilisateur déterminent l'accessibilité des caractéristiques. Il s'agit de la même approche utilisée pour les profils d'utilisateur du poste de travail d'EntraPass, où les fonctions, les sites, les cartes et autres parties du système sont disponibles lorsque créés par l'administrateur de système.

Connexions simultanées

Le système EntraPass permet des connexions simultanées d'EntraPass WebStation au **même** système d'EntraPass. Ceci doit être planifié au préalable. Ainsi, lorsque vous êtes prêt à installer ou à mettre à niveau votre système, vous avez tous les certificats d'option requis. Veuillez consulter le tableau suivant pour des détails :

Table 1: Connexions simultanées

Numéro de pièce	Description	Nombre maximum de connexions simultanées
EntraPass Corporate Edition		
E-COR-WEB-1	1 connexion WebStation	4
E-COR-WEB-3	3 connexions WebStation	
EntraPass Global Edition		
E-GLO-WEB-1	1 connexion WebStation	21
E-GLO-WEB-3	3 connexionsWebStation	

Note: Le nombre de connexions simultanées peut varier selon le système d'exploitation qui est utilisé.

Gestion des cartes

La page **Gestion des cartes** vous permet de gérer facilement à distance la base de données des détenteurs de la carte EntraPass.

Voici les tâches qui peuvent être exécutées sur la page **Gestion des cartes** :

- Attribuer jusqu'à cinq (5) numéros de carte par nom d'utilisateur
- Attribuer des groupes de cartes d'accès
- Attribuer des niveaux d'accès
- Attribuer des types de carte
- Définir et émettre des cartes sans numéro de carte
- Définir et émettre des cartes et effectuer les tâches liées aux cartes (trouver, modifier ou supprimer les cartes existantes)
- Afficher les informations sur les cartes dans les listes déroulantes.
- Afficher les dernières transactions
- Importer des images dans les cartes

Définition

- Horaires

Utilisateurs

- Niveaux d'accès

Opérations

- Porte
- Ascenseur
- Entrée
- Relais

Affichages Web (Web Views)

- Affiche des pages Web préconfigurées dans EntraPass

Rapports

- La demande du rapport d'historique envoyée à une adresse courriel spécifique

Session

- Modification du mot de passe
- Récupération du mot de passe

Sécurité

La sécurité entre EntraPass WebStation et le serveur EntraPass seront gérées de la même manière que dans toute autre connexion.

Au niveau d'EntraPass WebStation, la sécurité est gérée par la configuration du serveur Microsoft IIS.

Il est de la responsabilité de l'administrateur de décider de l'utilisation et des restrictions relatives au cryptage IIS et/ou à la certification SSL.

Multilingue

Le nouveau système EntraPass WebStation est disponible en français et en anglais. EntraPass WebStation détecte et utilise automatiquement le choix de langue du navigateur Web.

À titre d'exemple, pour modifier la langue ou visualiser la langue courante dans Microsoft® Internet Explorer, allez au menu **Outils > Options d'Internet > Général**, puis cliquez sur le bouton **Langues**.

ResxEditor

Cette application vous aidera à traduire le vocabulaire de WebStation dans toutes les autres langues.

Important: ResxEditor est un logiciel indépendant qui n'est pas supporté par Kantech. Sauvegardez toujours les fichiers que vous comptez traduire. La traduction du vocabulaire d'EntraPass WebStation doit être faite uniquement par les administrateurs du système.

Exigences minimales

Ordinateur d'utilisateur Web

- Microsoft Internet Explorer 6.0 ou version supérieure, Firefox ou Google Chrome
- Résolution d'écran : 1024 x 768
- Adobe Flash Player 10.0 ou version supérieure

Serveur Web Windows avec SmartLink et WebStation

- Systèmes d'exploitation: Windows XP Pro, Serveur 2003, Serveur 2008 (avec SP2), Vista (avec SP2) et la version 7 32-bit (voir **Note**)
- Les plus récentes mises à jour de Windows doivent être installées
- Processeur: Pentium IV de 1.8GHz ou plus
- Espace minimum du disque dur : 10 GB
- RAM :1.0GB au minimum
- Microsoft Internet Information Services (IIS) version 5.0 ou supérieure avec les dernières mises à jour de sécurité
- Microsoft .NET Framework 4 SP1 avec les dernières mises à jour de sécurité
- L'espace requis sur le disque dur pour l'installation d'EntraPass WebStation est 300 MB

Note: Pour les systèmes d'exploitation Windows Vista et Windows 7, nous recommandons fortement un processeur bicoeur ou plus, avec au moins 2 GB de RAM. Ces exigences pourraient varier en fonction de votre système d'exploitation et de votre configuration.

Serveur EntraPass

- EntraPass Corporate Edition ou Global Edition v4.04 et version supérieure.

Documentation relative à EntraPass WebStation

La documentation d'EntraPass WebStation est divisée en deux manuels :

- Un manuel d'utilisation : EntraPass WebStation, *Manuel d'utilisation*, DN1711
- Un manuel d'installation : EntraPass WebStation, *Manuel d'installation*, DN1898

Documentation connexe

- EntraPass Global Edition, *Manuel de référence*, DN1289
- EntraPass Corporate Edition, *Manuel de référence*, DN1435

Liste de tâches

Le **Tableau 2** dresse la liste des procédures requises pour l'installation d'EntraPass WebStation.

Table 2: Liste de tâches pour l'installation d'EntraPass WebStation

Tâches	Page
1- Enregistrement de WebStation au serveur EntraPass	6
2- Ajustement du délai d'inactivité lors d'une session WebStation	8
3- Installation ou mise à jour de SmartLink et d'EntraPass WebStation	8
4- Enregistrement de SmartLink sur le serveur EntraPass	15

Procédures facultatives

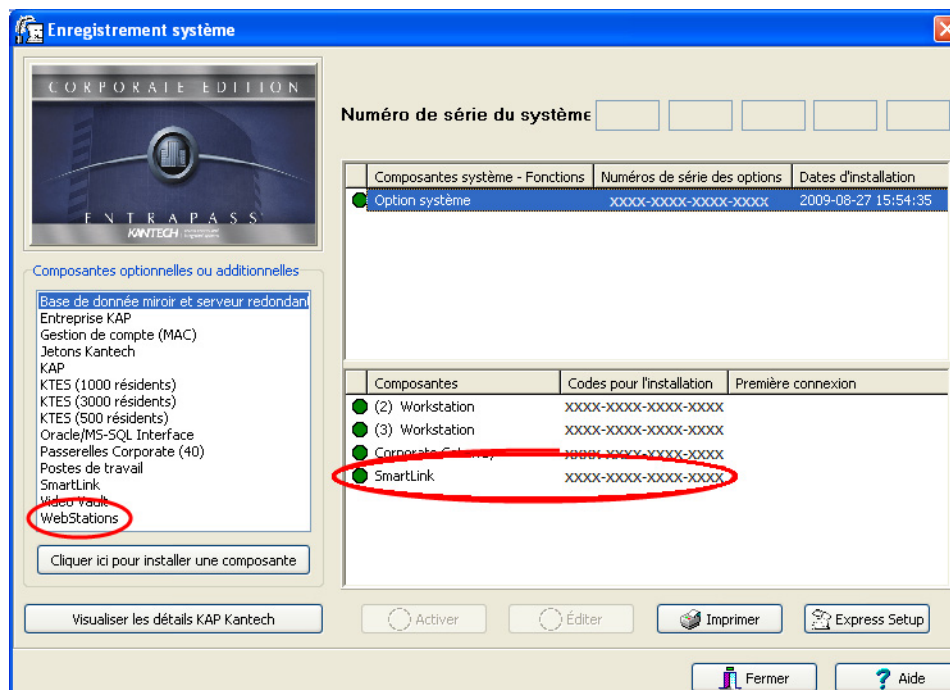
Le **Tableau 3** dresse la liste des procédures qui ne sont pas requises pour une installation typique, mais qui peuvent être effectuées plus tard en cas de besoin.

Table 3: Procédures facultatives

Tâches	Page
5- Configuration des paramètres du serveur de courriels de SmartLink (facultative)	16
6- Utilisation de ResxEditor pour la traduction (facultative)	16

1- Enregistrement de WebStation au serveur EntraPass

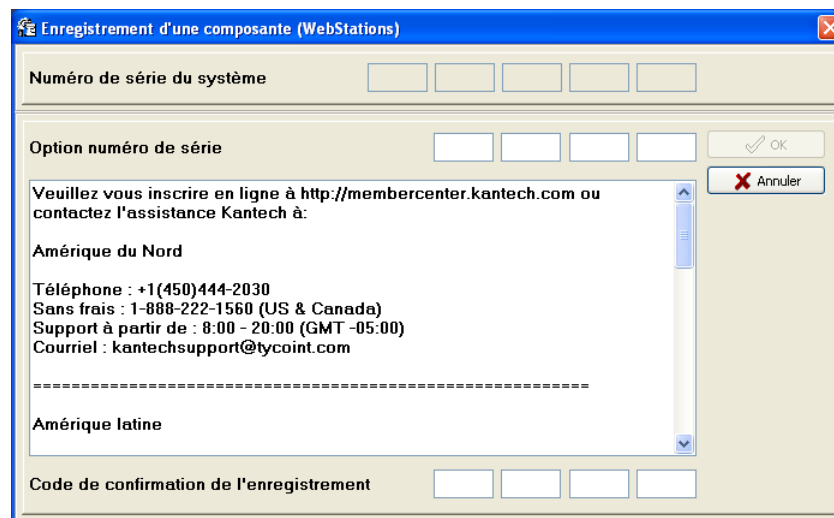
1. À partir du serveur EntraPass, allez à **Connexion > Enregistrement système**.



2. Veuillez noter le code d'installation de **SmartLink**. Vous en aurez besoin dans la **Procédure 3 à la page 8** pour son installation.

Note: Si aucun **Code d'installation** n'apparaît pour SmartLink, veuillez consulter le manuel de référence d'EntraPass correspondant.

3. Cliquez sur la composante **WebStation**.
4. Cliquez sur le bouton **Cliquer ici pour installer une composante**.



5. Saisissez le **Numéro de série de l'option** (situé sur le certificat d'option) pour une (1) ou plusieurs connexions, voir le **Tableau 1 à la page 3**. Enregistrez les nouvelles composantes pour obtenir le code de confirmation. Cliquez sur **OK**. Une sauvegarde automatique s'effectuera. Cliquez sur **Fermer**.

Note: Lorsque vous enregistrez EntraPass WebStation, la **migration à la gestion améliorée de l'utilisateur** est automatiquement effectuée.

Note: Vous pouvez procéder à l'enregistrement d'une composante de deux (2) façons : en ligne au www.kantech.com ou en communiquant avec votre service local de soutien technique Kantech pour l'obtention de votre code de confirmation d'enregistrement.

6. Allez sur **www.kantech.com** et cliquez sur **Zone Membres**.



Note: Si vous n'êtes pas encore membre, soumettez votre demande d'inscription et vous recevrez votre confirmation d'inscription par courriel dans 1 ou 2 jours ouvrables.

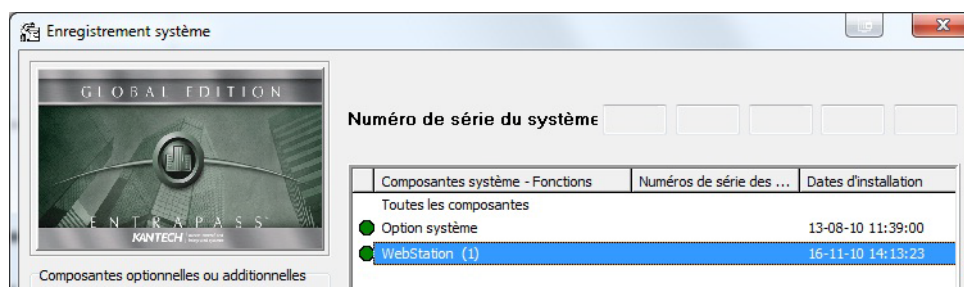
7. Cliquez sur **Kantech Registration > Register Option**.

8. Saisissez le **System Serial Number** et suivez les instructions en ligne.

9. Retournez à la fenêtre **Enregistrement d'une composante (WebStation)** et saisissez le **Code de confirmation de l'enregistrement**, puis cliquez sur **OK**. Le bouton **OK** est activé seulement si ces deux codes sont valides.

Note: Une sauvegarde automatique s'effectuera. Cliquez sur **Fermer**.

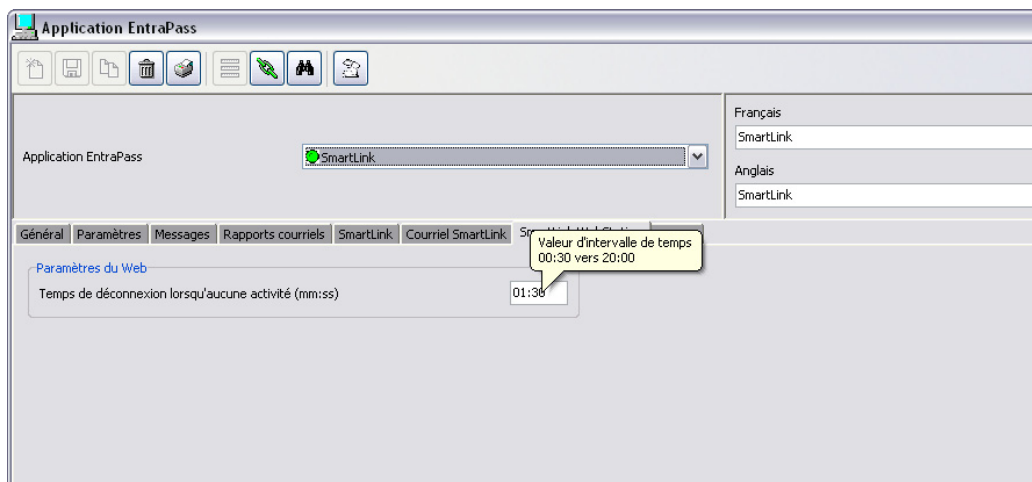
Le nombre maximal de connexions simultanées (ouvertures de session) s'affichera entre parenthèses.



2- Ajustement du délai d'inactivité lors d'une session WebStation

1. À partir du poste de travail d'EntraPass, allez à **Périphériques > Application EntraPass**.
2. Sélectionnez l'application **SmartLink** et allez à l'onglet **SmartLink WebStation**

Note: L'onglet **SmartLink WebStation** s'affichera **seulement** si la composante du système **WebStation** a déjà été enregistrée au serveur EntraPass; voir la **Procédure 1** à la page 6



3. Sélectionnez **Temps de déconnexion lors d'un délai d'inactivité (mm:ss)**. Il s'agit de la durée permise lorsqu'il n'y a aucune activité. Ce délai s'échelonne entre 30 secondes et 20 minutes. Une fois le délai d'inactivité échu, l'opérateur doit ouvrir une nouvelle session.

Note: Les dernières modifications seront perdues s'il n'y a eu aucune sauvegarde avant l'échéance du délai d'inactivité.

4. Cliquez sur l'icône de la disquette pour sauvegarder.
5. Cliquez sur **Fermer**.

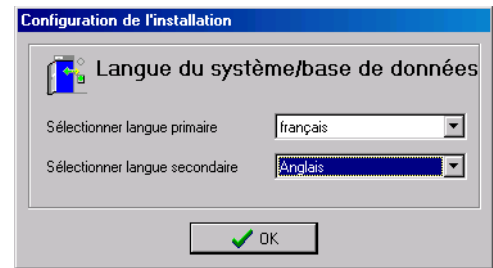
3- Installation ou mise à jour de SmartLink et d'EntraPass WebStation

Installation ou mise à jour de SmartLink

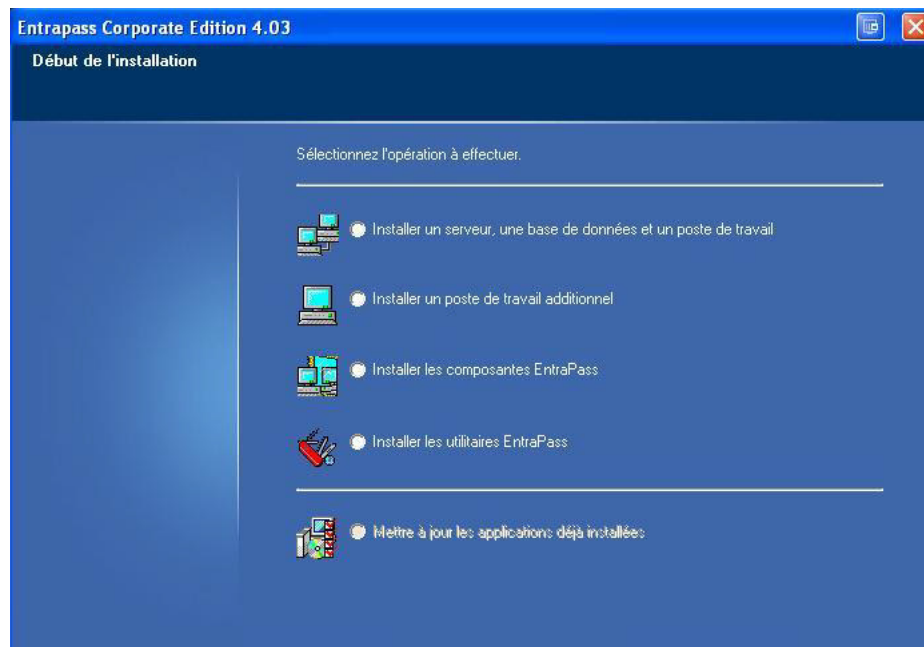
1. Fermez tous les programmes ouverts sur l'ordinateur.
2. Introduisez le CD-ROM d'EntraPass dans le lecteur CD. Double-cliquez sur l'icône **Installer**.
3. La fenêtre **Bienvenue** s'affiche. Cliquez sur **Suivant**.

4. Sélectionnez la **Langue d'installation**, puis cliquez sur **OK**.

Note: La fenêtre **Sélectionner langue d'installation** n'apparaîtra **pas** si vous installez SmartLink dans un ordinateur qui possède déjà EntraPass.



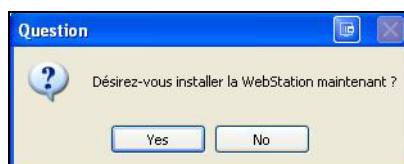
Si vous	alors allez à
installez un nouveau système EntraPass v4.04	l'étape 5
mettez à jour un système EntraPass v4.0x existant : <ul style="list-style-type: none"> Sélectionnez Mettre à jour les applications déjà installées et cliquez deux fois sur Suivant. 	l'étape 12



5. Sélectionnez **Installer les composants EntraPass**. Cliquez sur **Suivant**.
6. Sélectionnez **SmartLink** et cliquez sur **Suivant**.
7. Saisissez le **Code d'installation SmartLink** à partir de la fenêtre **Enregistrement système du serveur EntraPass** et cliquez sur **Suivant**.
8. Lisez attentivement le contrat de licence avant de l'accepter. Cliquez sur **Suivant**.
9. Saisissez vos informations dans la fenêtre **Informations client**. Cliquez sur **Suivant**.
10. Cliquez sur **Suivant**.
 - Si vous voulez modifier le dossier d'installation, cliquez sur **Modifier**, sélectionnez la destination, cliquez sur **OK**, puis cliquez sur **Suivant**.
11. La fenêtre **Prêt à installer le logiciel** apparaît. Cliquez sur **Installer**.

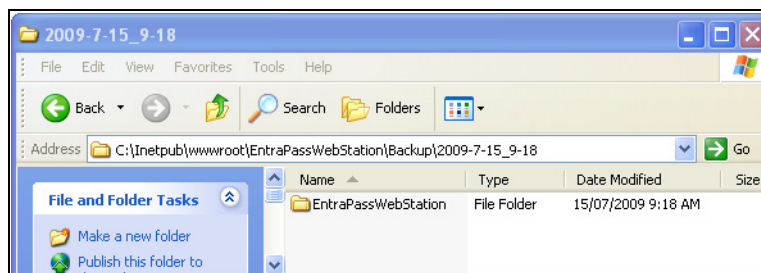
Installation ou mise à jour d'EntraPass WebStation

12. Lors du processus d'installation de SmartLink, une boîte de dialogue apparaît.



13. Cliquez sur **Oui** pour lancer l'installation d'EntraPass WebStation.

Important: Si vous procédez à la mise à jour à partir de WebStation v4.0x, l'installateur créera automatiquement une copie de sauvegarde. Le dossier de sauvegarde de WebStation sera identifié par la DATE et l'HEURE de la mise à jour. Le dossier de sauvegarde d'EntraPass WebStation se trouvera dans le répertoire suivant :



Note: Microsoft Internet Information Services (IIS) 5.0 ou une version supérieure et .NET Framework 3.5 SP1 sont requis et devront être déjà installés. Le programme d'installation détectera si ces programmes répondent ou non aux exigences requises..

Si vous obtenez	alors allez à
un message d'alerte indiquant que le serveur Web de Windows ne possède pas toutes les composantes ou ne répond pas aux exigences requises	l'étape 14
la fenêtre Bienvenue dans l'assistant d'installation EntraPass WebStation	l'étape 22

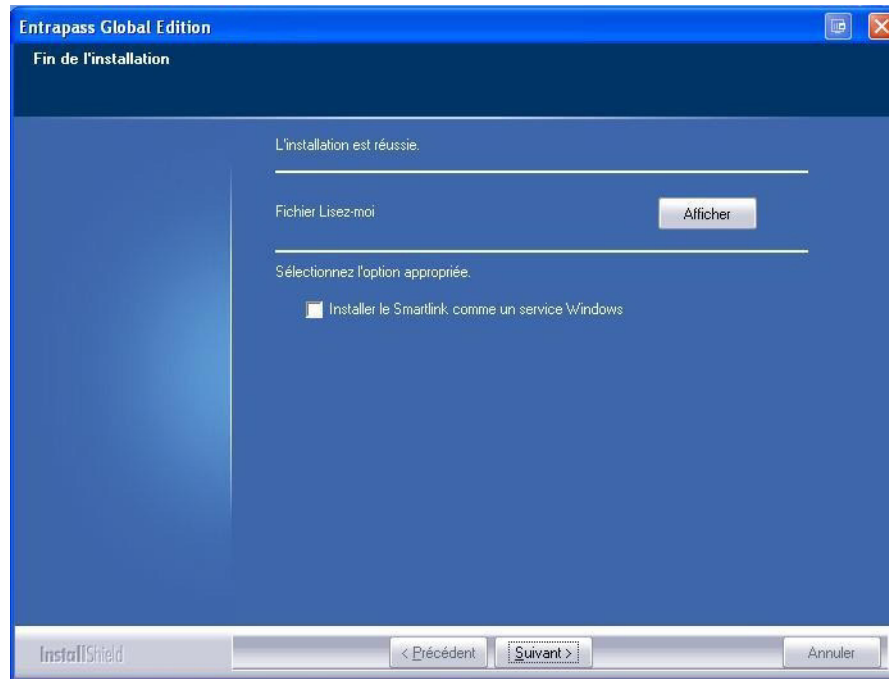
14. Si Microsoft Internet Information Services (IIS) 5.0 ou une version supérieure n'est pas installée, un message d'alerte apparaît. Dans ce cas, veuillez communiquer avec votre administrateur réseau pour obtenir de l'aide.



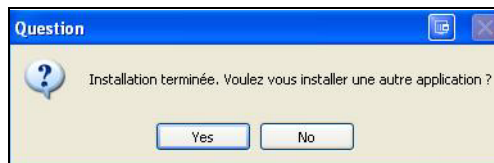
Note: Le CD-ROM de Windows est requis pour l'installation de Microsoft Internet Information Services (IIS) 5.0 ou une version supérieure.

Note: Les logiciels de tierces parties requis sont installés à cette étape.

15. Cochez l'option : **Install SmartLink as Windows service.**



16. Cliquez sur **Suivant** pour terminer l'installation de SmartLink.
17. On vous demandera si vous voulez installer une autre application. Cliquez sur **Non**.

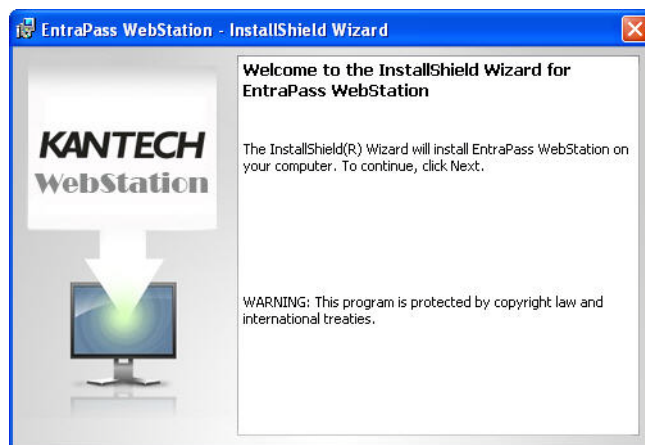


18. À cette étape-ci, vous devriez redémarrer votre ordinateur.
19. WCF (**Windows Communication Foundation**) doit être activé. Consultez la documentation de Microsoft pour plus d'informations.
20. Répétez la mise à jour jusqu'à ce qu'il n'y ait plus de mises à jour haute priorité à installer concernant .NET Framework 4 SP1.

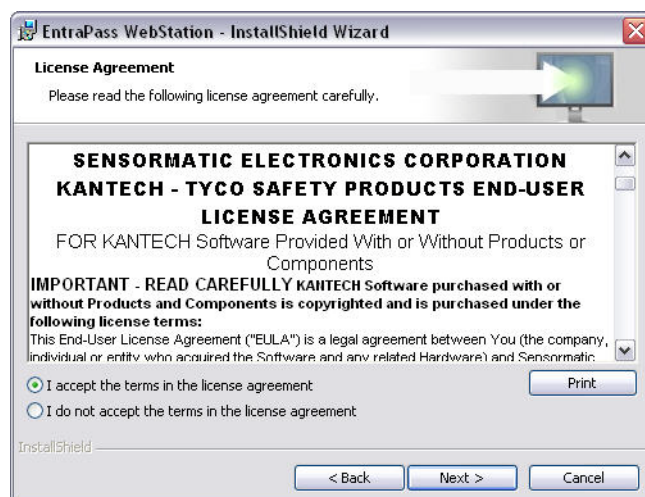
Warning: L'installation des mises à jour provisoires et haute priorité peut durer jusqu'à 30 minutes.

21. Faites un clic droit sur le CD-ROM d'Entrapass et sélectionnez **Explorer**. Double-cliquez sur **WebInstall.exe**.

Note: Si SmartLink est déjà installé, vous pouvez également installer EntraPass WebStation en sélectionnant **Mettre à jour les applications déjà installées**, dans Installation EntraPass. Veuillez consulter l'étape 4.



22. Cliquez sur **Suivant** pour démarrer l'installation.



23. Veuillez lire attentivement le contrat de licence et sélectionner **J'accepte les termes de ce contrat de licence**.

24. Cliquez sur **Suivant**.

25. Cliquez sur **Installer** pour démarrer l'installation.

26. Une fenêtre de commande MS DOS affichera le message **Start installing ASP.NET**, puis disparaîtra automatiquement.

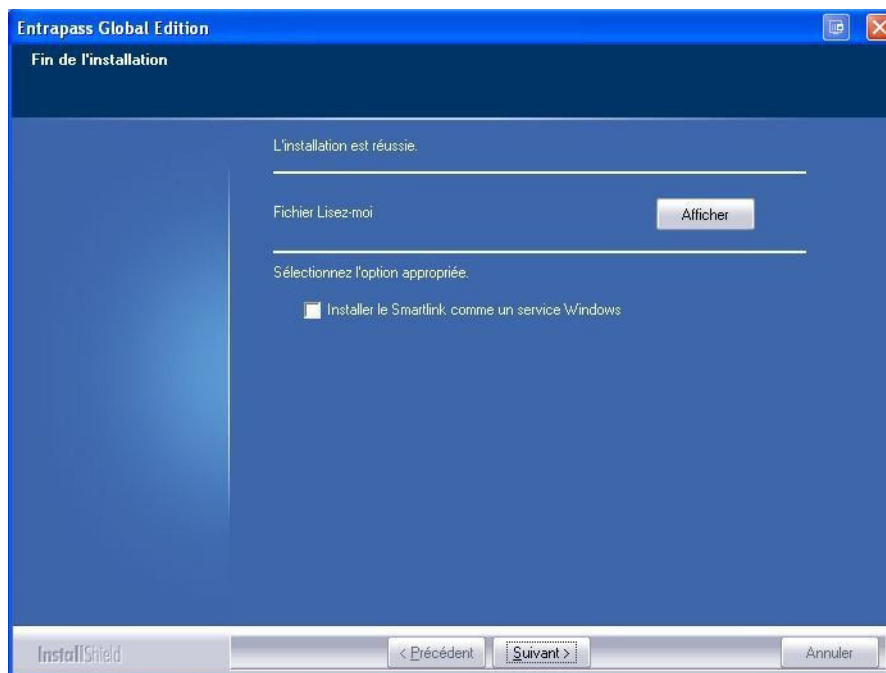
27. Une vérification s'effectuera afin de s'assurer que l'installation s'est faite correctement. Le tableau ci-dessous dresse la liste de toutes les opérations de vérification effectuées:

Actions	Description	Source de problème possible
Définition des Permissions	S'assurer que l'utilisateur d'IIS possède les droits appropriés pour le répertoire de la WebStation.	N/A
Paramètres IIS	Vérifier la version de IIS	Aucun IIS n'est installé sur le serveur
Activation de IIS ASPNET	Vérifier la fonction de navigation dans le répertoire d'IIS. S'applique à Vista, Windows Server 2008 et Windows 7.	La fonction de navigation dans le répertoire n'est pas activée.
Navigation dans le répertoire IIS	Vérifier la fonction ASPNET de IIS. S'applique à Vista, Windows Server 2008 et Windows 7.	La fonction ASPNET de IIS n'est pas activée.
Contenu statique IIS	Vérifier la fonction de contenu statique d'IIS. S'applique à Vista, Windows Server 2008 et Windows 7.	La fonction de contenu statique IIS n'est pas activée.
Service WCF	Vérifier les services HTTP et HTTPS WebStation WCF.	Certains réglages d'IIS ou du réseau ne sont pas définis correctement.
Activation du HTTP WCF	Vérifier la fonction Composants d'activation WCF d'IIS. S'applique à Vista, Windows Server 2008 et Windows 7.	La fonction Composants d'activation WCF n'est pas activée.

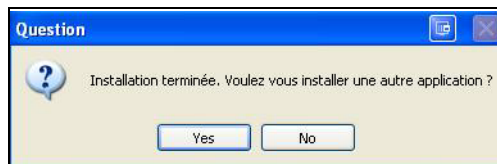
28. Saisissez l'**adresse IP** ou le **nom du domaine** de l'ordinateur sur lequel SmartLink est installé.



29. Cliquez sur **OK**. Cliquez sur **Terminer**.
 30. Cochez l'option **Installer SmartLink comme un service Windows**.



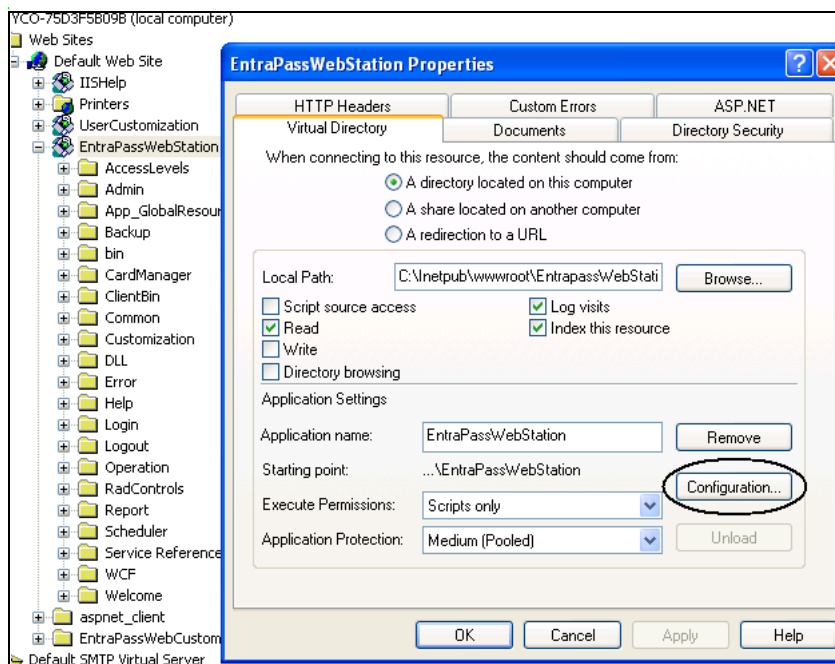
31. Cliquez sur **Suivant**.
 32. On vous demandera si vous voulez installer une autre application. Cliquez sur **Non**.



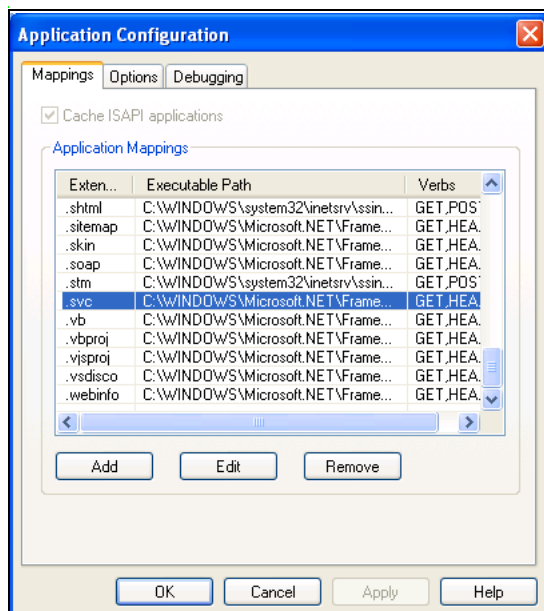
33. Redémarrez le serveur Web de Windows.

Configuration du Internet Information Services 6 (IIS6)

1. À partir des Propriétés du site EntraPass, cliquez sur l'onglet **Virtual Directory** puis sur le bouton de **Configuration**.

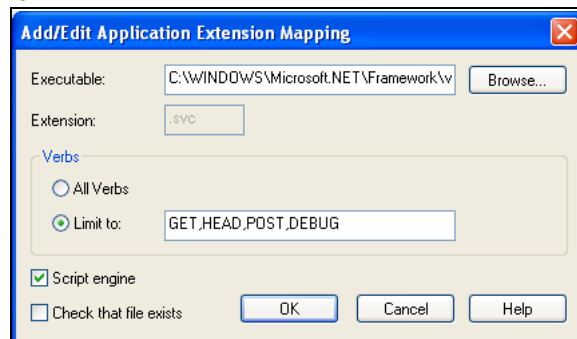


2. Assurez-vous que l'extension .svc est incluse.



Si `.svc` ne se trouve pas parmi la liste des extensions, cliquez sur **Add** et entrez l'information suivante dans les champs **Executable** (`C:\WINDOWS\Microsoft.NET\Framework\v2.0.50727\aspnet_isapi.dll`) et **Limit to**:

3.



4- Enregistrement de SmartLink sur le serveur EntraPass

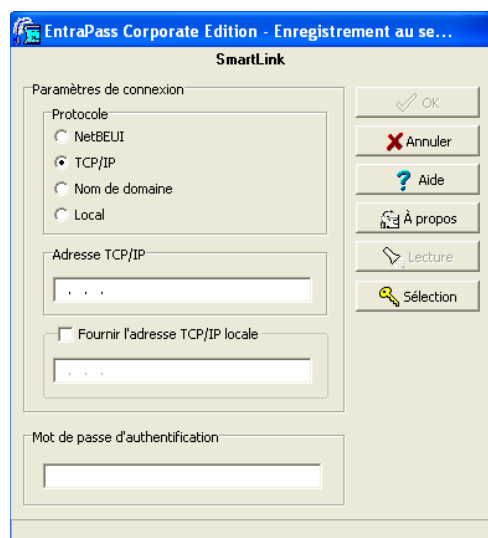
Une fois l'application EntraPass installée sur un ordinateur, la communication doit s'établir entre le serveur EntraPass et les deux ordinateurs. Les étapes suivantes vous aideront à configurer et à établir la première communication entre SmartLink et le serveur EntraPass, en utilisant le protocole approprié.

Note: Avant de commencer l'enregistrement, assurez-vous que le serveur EntraPass est connecté à Internet. Dans le cas contraire, connectez-le.

1. À partir du menu Démarrer de Windows®, cliquez sur **Démarrer > Programmes > EntraPass Global Edition** ou sur **Corporate Edition > SmartLink > SmartLink**. Vous pouvez également démarrer **SmartLink** à partir du raccourci qui se trouve sur le bureau.

Note: Le système lance automatiquement le programme d'enregistrement lorsqu'une application essaie de se connecter au serveur EntraPass avant qu'il ne soit enregistré. La fenêtre **Enregistrement au serveur** apparaît également lorsque vous lancez une application avant que le serveur EntraPass ne soit connecté. Dans ce cas, démarrez simplement le serveur EntraPass.

Sélectionnez le protocole de communication à utiliser entre le serveur EntraPass et SmartLink.



- **TCP/IP** : Saisissez l'adresse **TCP/IP** de l'ordinateur sur lequel le serveur EntraPass est installé. L'adresse TCP/IP d'EntraPass apparaît dans la barre d'état du serveur EntraPass.
- **Nom de domaine** : Saisissez le **nom du domaine** de l'ordinateur ou du groupe de travail dans lequel le serveur EntraPass est inscrit.

- **Local**: Saisissez **Local** lorsque vous enregistrez une composante sur le même ordinateur que celui sur lequel le serveur EntraPass est connecté. Cette option utilisera l'adresse provenant du serveur EntraPass
2. Cochez le bouton **Fournir l'adresse TCP/IP locale** si SmartLink se connecte au serveur d'EntraPass en utilisant une connexion VPN (Réseau privé virtuel). Saisissez l'adresse IP utilisée par l'application VPN. Cette adresse est fournie par l'application VPN et est souvent accessible lorsque vous cliquez sur la petite icône VPN qui se trouve dans la zone de notification.
 3. Saisissez le **mot de passe d'authentification** et cliquez sur **OK**.

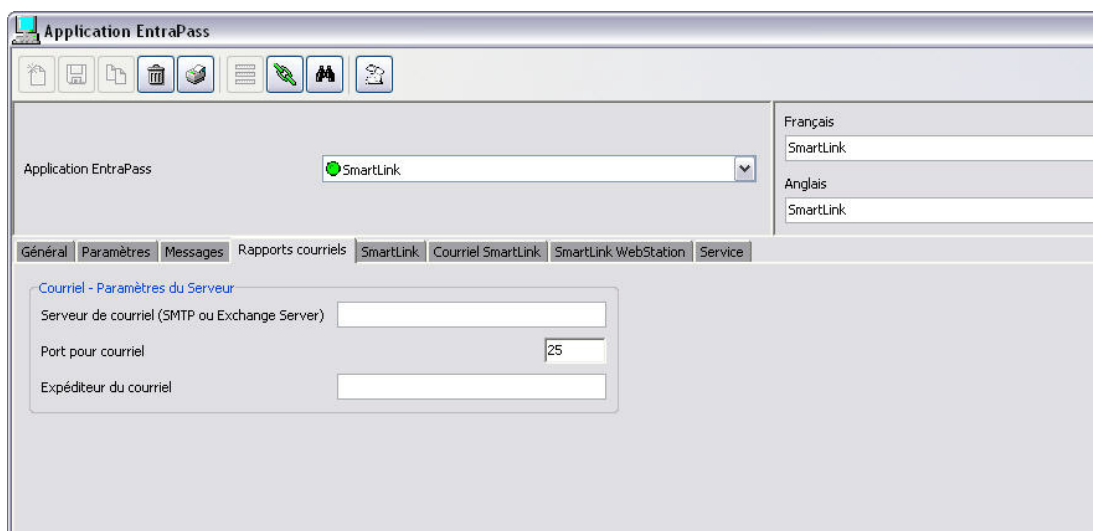


- Lors d'un enregistrement du serveur réussi, une confirmation apparaît.
 - Lors d'un enregistrement du serveur échoué, un message s'affiche. Veuillez communiquer avec votre administrateur réseau pour obtenir de l'aide.
4. Cliquez sur **Fermer**.

5- Configuration des paramètres du serveur de courriels de SmartLink (facultative)

Cette procédure est requise lorsque vous voulez recevoir les requêtes concernant le rapport d'historique par courriel.

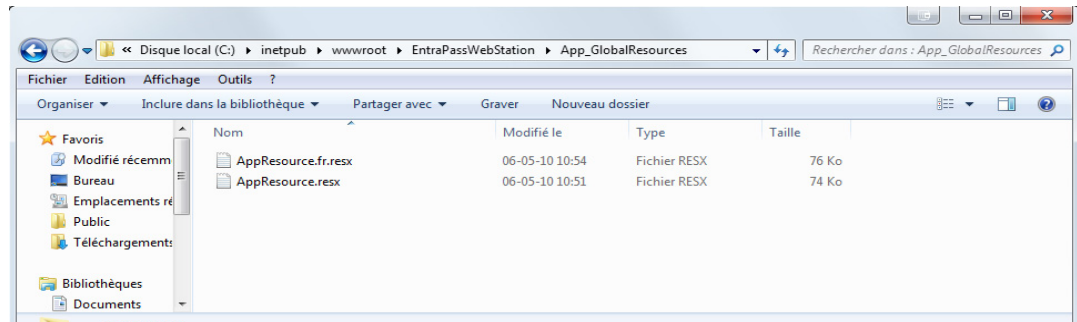
1. À partir du poste de travail d'EntraPass, allez à **Périphériques > Application EntraPass**.



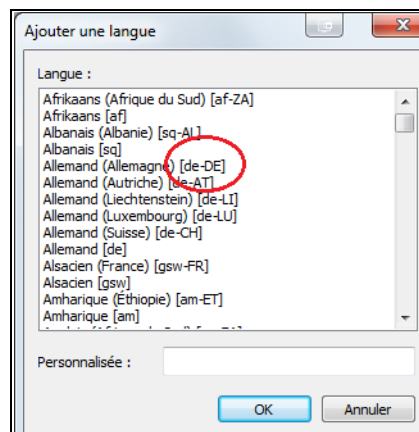
2. Sélectionnez SmartLink à partir de la liste **Application EntraPass**.
3. Cliquez sur l'onglet **Rapports courriels**.
4. Entrez les **Paramètres du serveur**.
5. Cliquez sur **Sauvegarder**.
6. Cliquez sur **Fermer**.

6- Utilisation de ResxEditor pour la traduction (facultative)

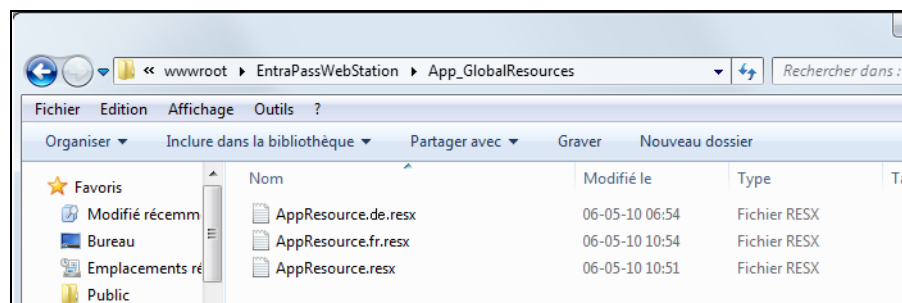
1. Assurez-vous qu'aucune session d'EntraPass WebStation n'est activée lorsque vous vous préparez à traduire dans une langue.
2. Allez dans le dossier **App_GlobalResources** pour récupérer les fichiers dans la langue désirée.



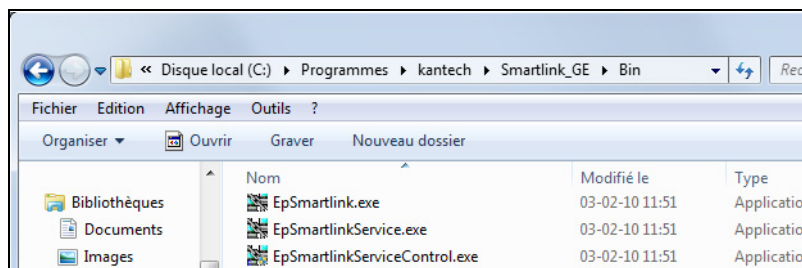
3. Sélectionnez le fichier*.resx à utiliser pour la traduction :
 - **AppResource.fr.resx** pour le français, ou
 - **AppResource.resx** pour l'anglais.
4. Faites une copie du fichier sélectionné et renommez-le selon le code de la nouvelle langue. Vous pouvez par exemple utiliser le fichier en anglais pour traduire vers l'allemand. Pour être reconnu par le navigateur Web, le fichier DOIT être nommé comme suit :
 - AppResource.**de**.resx où **.de.** indique que la langue sélectionnée est l'allemand. Utilisez toujours le code de langue à **2 lettres en minuscule**, et non pas les lettres en majuscule, qui sont utilisées à d'autres fins. Voir ci-dessous un exemple tiré d'Internet Explorer. Pour plus de détails, recherchez **ISO 639-1 Language Codes** sur Internet.



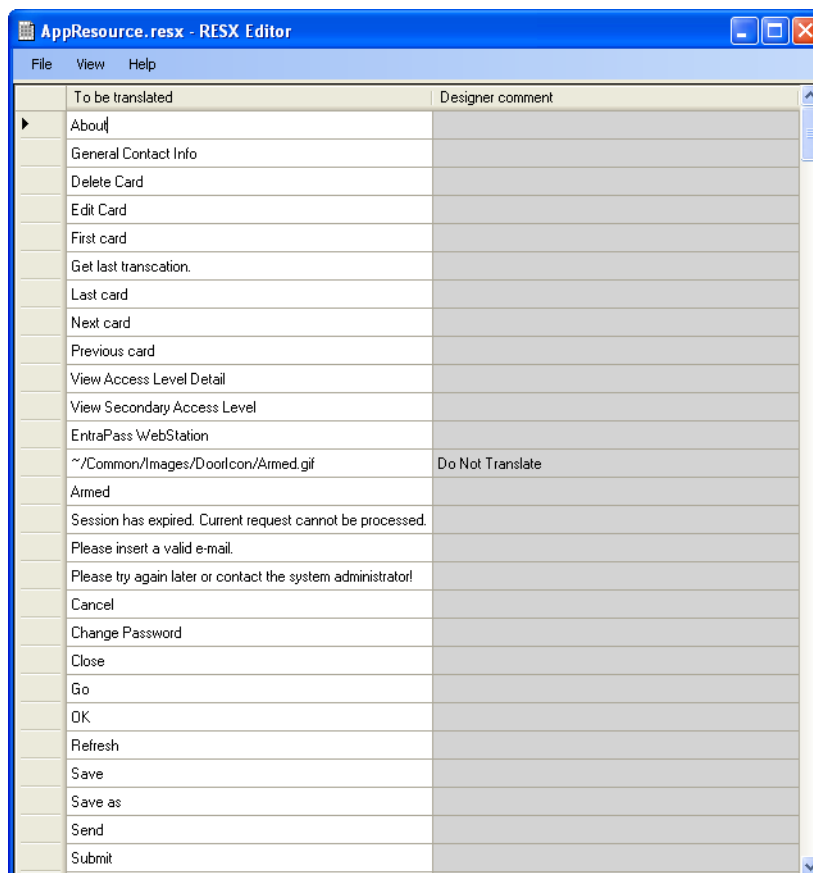
5. Le dossier **App_GlobalResources** devrait désormais s'afficher ainsi :



6. Allez dans le dossier suivant pour l'application de **ResxEditor.exe** :



7. Double-cliquez sur **ResxEditor.exe** et ouvrez le fichier *.resx créé à l'étape 4.



8. Double-cliquez dans la cellule à traduire.

Note: Évitez de faire des modifications à l'endroit où se trouvent les commentaires du concepteur, tels que **Ne pas traduire**.

9. Sauvegardez le fichier.

10. Modifiez le choix de langue du navigateur Web.

11. Les modifications prendront effet à la prochaine ouverture de session d'EntraPass WebStation.

KANTECH

© 2010 Tyco International Ltée et ses sociétés respectives. Tous
droits réservés.
www.kantech.com
DN1898-1011



29007897R001